

森林草原火险趋势预测

2025 第 135 期 总第 449 期

山西省森林草原防灭火指挥部办公室

2025 年 11 月 23 日

一、未来四天天气预报

11 月 24 日：全省晴天间多云，有 4-6 级、短时 7-9 级或以上西北风；北部局部地区有零星小雪；气温明显下降。

11 月 25 日：全省晴天间多云，北中部局部地区有 4-5 级、短时 6 级或以上西北风。

11 月 26 日：全省多云间晴天，有 4-6 级、短时 7-9 级或以上西北风；北中部局部地区有小雪或雨夹雪。

11 月 27 日：全省晴天间多云，北中部部分和南部局部地区有 4-5 级、短时 6 级或以上西北风。

二、11月24日-11月27日我省火险形势预报

预计大同、朔州、忻州、太原、阳泉、吕梁、晋中、临汾、运城、长治、晋城森林草原火险气象等级为高风险到极高风险，严禁一切野外用火。

三、未来四天森林草原火险气象等级预测

11 月 24 日：朔州（平鲁）、忻州（定襄、五台）、阳泉（盂县、平定、郊区、阳泉城区）、太原（小店、清徐）、晋中（祁县、太谷、榆次、平遥、寿阳、昔阳、左权、和顺、灵石、榆社、介休）、吕梁（柳林、孝义、汾阳、文水、交城）、临汾（永和、大宁、吉县、襄汾、汾西、洪洞、尧都、霍州、古县、安泽、乡宁、曲沃、翼城、浮山、侯马）、长治（武乡、沁县、长子、黎城、屯留、潞城、上党、襄垣、壶关、平顺、潞州）、晋城（沁水、高平、阳城、晋城城区、陵川、泽州）、运城（稷山、万荣、河津、临猗、盐湖、新绛、绛县、闻喜、垣曲、永济、芮城、夏县、平陆）**为极高风险**。大同（阳高、平城、云州、天镇、左云、灵丘、新荣、云冈）、朔州（右玉、山阴、朔城、怀仁、应县）、忻州（河曲、偏关、神池、宁武、保德、岢岚、静乐、原平、忻府、代县、五寨）、太原（娄烦、尖草坪、阳曲、古交、迎泽、杏花岭、万柏林、晋源）、吕梁（临县、兴县、岚县、石楼、方山、离石、中阳、交口）、临汾（隰县、蒲县）、长治（沁源）**为高风险**。大同（浑源、广灵）、忻州（繁峙）**为较高风险**。

11 月 25 日：大同（阳高、平城、云州、天镇、左云、浑源、广灵、灵丘、新荣、云冈）、

朔州（右玉、平鲁、山阴、朔城、怀仁、应县）、忻州（河曲、偏关、神池、宁武、繁峙、保德、岢岚、静乐、原平、忻府、定襄、五台、代县、五寨）、阳泉（盂县、平定、郊区、阳泉城区）、太原（娄烦、尖草坪、阳曲、小店、古交、清徐、迎泽、杏花岭、万柏林、晋源）、晋中（祁县、太谷、榆次、平遥、寿阳、昔阳、左权、和顺、灵石、榆社、介休）、吕梁（临县、兴县、岚县、柳林、石楼、方山、离石、中阳、孝义、汾阳、文水、交城、交口）、临汾（永和、隰县、大宁、吉县、襄汾、蒲县、汾西、洪洞、尧都、霍州、古县、安泽、乡宁、曲沃、翼城、浮山、侯马）、长治（武乡、沁县、长子、沁源、黎城、屯留、潞城、上党、襄垣、壶关、平顺、潞州）、晋城（沁水、高平、阳城、晋城城区、陵川、泽州）、运城（稷山、万荣、河津、临猗、盐湖、新绛、绛县、闻喜、垣曲、永济、芮城、夏县、平陆）**为极高风险。**

11月26日：大同（阳高、云州、天镇、左云、浑源、广灵、灵丘、新荣）、朔州（平鲁、山阴、朔城、怀仁、应县）、忻州（河曲、宁武、繁峙、保德、静乐、原平、忻府、定襄、五台）、阳泉（盂县、平定、郊区、阳泉城区）、太原（古交、清徐、杏花岭）、晋中（祁县、太谷、榆次、平遥、寿阳、昔阳、左权、和顺、榆社、介休）、吕梁（岚县、柳林、中阳、孝义、汾阳、文水、交口）、临汾（吉县、襄汾、汾西、霍州、乡宁）、长治（武乡、沁县、长子、沁源、黎城、屯留、潞城、上党、襄垣、壶关、平顺、潞州）、晋城（沁水、高平、阳城、晋城城区、陵川、泽州）、运城（稷山、万荣、临猗、盐湖、新绛、绛县、闻喜、垣曲、永济、芮城、夏县、平陆）**为极高风险。**大同（平城、云冈）、朔州（右玉）、忻州（偏关、神池、岢岚、代县、五寨）、太原（娄烦、尖草坪、阳曲、小店、迎泽、万柏林、晋源）、晋中（灵石）、吕梁（临县、兴县、石楼、方山、离石、交城）、临汾（永和、隰县、大宁、蒲县、洪洞、尧都、古县、安泽、曲沃、翼城、浮山、侯马）、运城（河津）**为高风险。**

11月27日：忻州（定襄、五台）、阳泉（盂县、平定、郊区）、晋中（祁县、太谷、平遥、寿阳、昔阳、介休）、吕梁（文水）、临汾（曲沃）、长治（武乡、潞城、上党、平顺）、晋城（陵川）、运城（绛县、闻喜、垣曲、永济、芮城、夏县、平陆）**为极高风险。**大同（阳高、平城、云州、天镇、左云、浑源、广灵、灵丘、新荣、云冈）、朔州（右玉、平鲁、山阴、朔城、怀仁、应县）、忻州（河曲、偏关、神池、宁武、繁峙、保德、岢岚、静乐、原平、忻府、代县、五寨）、阳泉（阳泉城区）、太原（娄烦、尖草坪、阳曲、小店、古交、清徐、迎泽、杏花岭、万柏林、晋源）、晋中（榆次、左权、和顺、灵石、榆社）、吕梁（临县、兴县、岚县、柳林、石楼、方山、离石、中阳、孝义、汾阳、交城、交口）、临汾（永和、隰县、大宁、吉县、襄汾、蒲县、汾西、洪洞、尧都、霍州、古县、安泽、乡宁、翼城、浮

山、侯马)、长治(沁县、长子、沁源、黎城、屯留、襄垣、壶关、潞州)、晋城(沁水、高平、阳城、晋城城区、泽州)、运城(稷山、万荣、河津、临猗、盐湖、新绛) **为高风险。**

五级极高风险(红色): 极高风险地区(红色)要加强值班调度, 密切注意火情动态; 市、县人民政府及时发布禁火令或禁火通告, 严禁一切野外用火; 组织机关干部、村干部和护林员, 各林局、林场相关人员进一步加大巡查巡护密度, 延长巡护瞭望时间; 在进入林区的主要沟口路口设卡布点, 严禁携带火种进山; 对可能引起森林火灾的居民生活用火严格管理, 对重要地区或重点林区严防死守; 森林消防专业队、驻晋国家森林消防救援队伍要进入戒备状态, 做好应急战斗准备, 严阵以待; 适时派出检查组, 对极高风险地区(红色)的森林防火工作进行蹲点督导检查; 加大航空巡护密度; 工作组做好赴火场的有关准备。

四级高风险(橙色): 高风险地区(橙色)要加强森林防火宣传教育; 严格控制野外用火审批, 禁止在森林防火区野外用火; 在重点火险区设卡布点, 禁止携带火种进山; 组织县、乡机关干部, 各林局、林场相关人员开展“高密度、网格化、全天候、责任制、表格式”巡查瞭望; 高风险地区(橙色)森防指部适时派出检查组, 对森林防火工作进行督导检查; 森林消防专业队靠前布防, 进入临战状态; 适时开展航空巡护。

三级较高风险(黄色): 较高风险地区(黄色)要加强森林防火宣传教育; 加强森林防火巡护、瞭望监测, 加大火源管理力度; 认真检查装备、物资等落实情况; 森林消防专业队进入待命状态, 做好森林火灾扑救有关准备。

附:

山西省2025年11月24日森林草原火险气象等级预报图

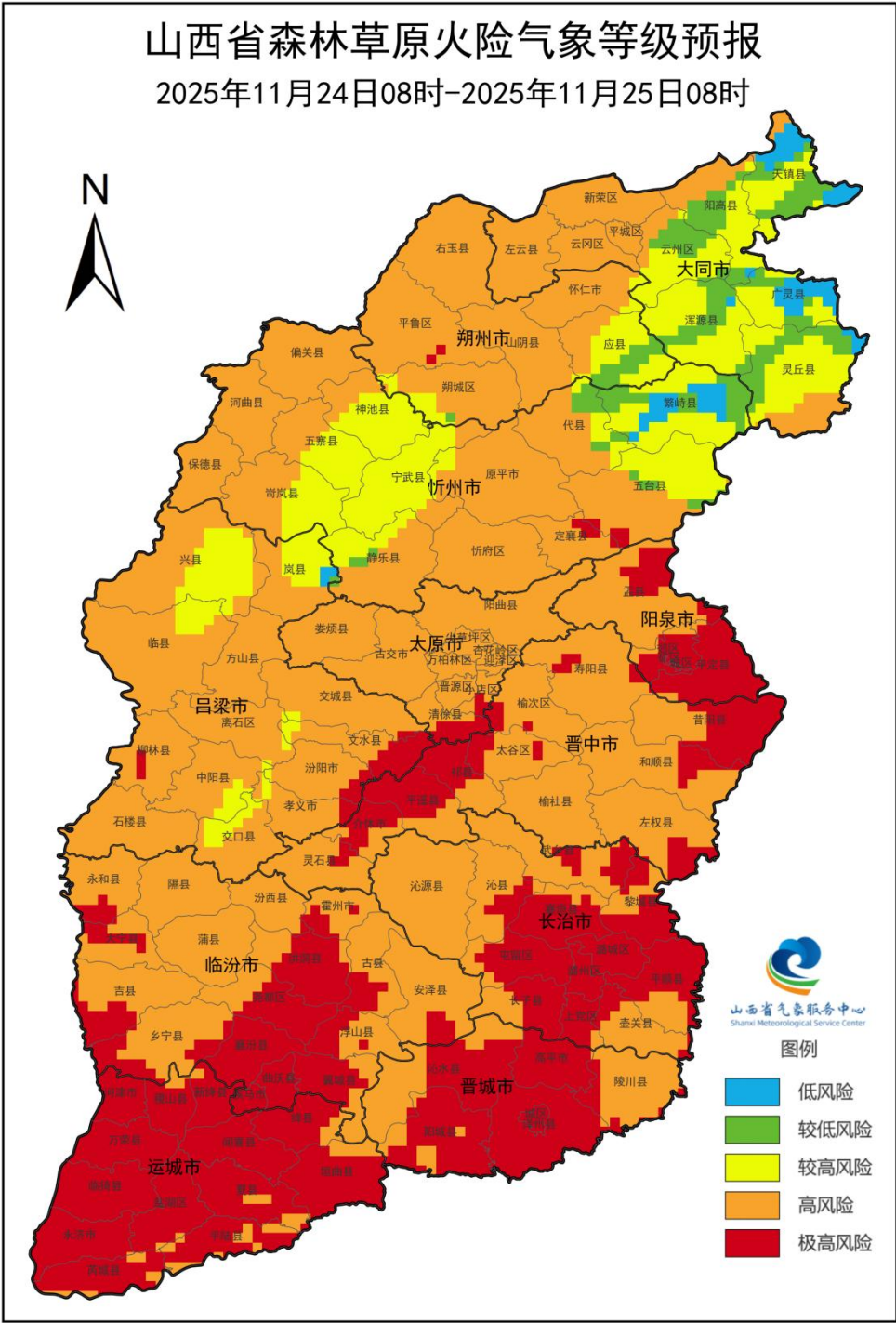
山西省2025年11月25日森林草原火险气象等级预报图

山西省2025年11月26日森林草原火险气象等级预报图

山西省2025年11月27日森林草原火险气象等级预报图

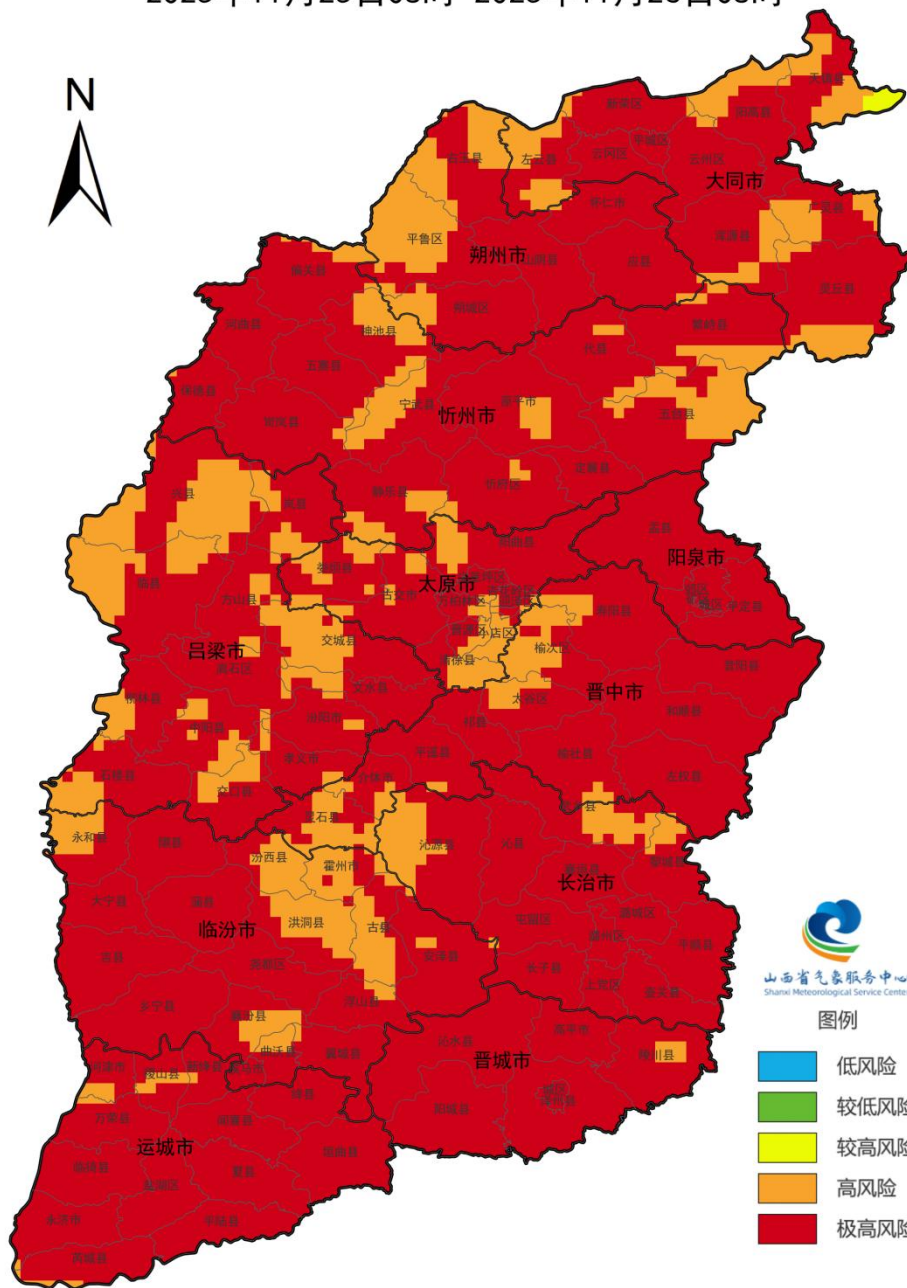
山西省气象服务中心将密切关注天气变化，并将及时为您提供相关气象信息！

制作：山西省气象服务中心



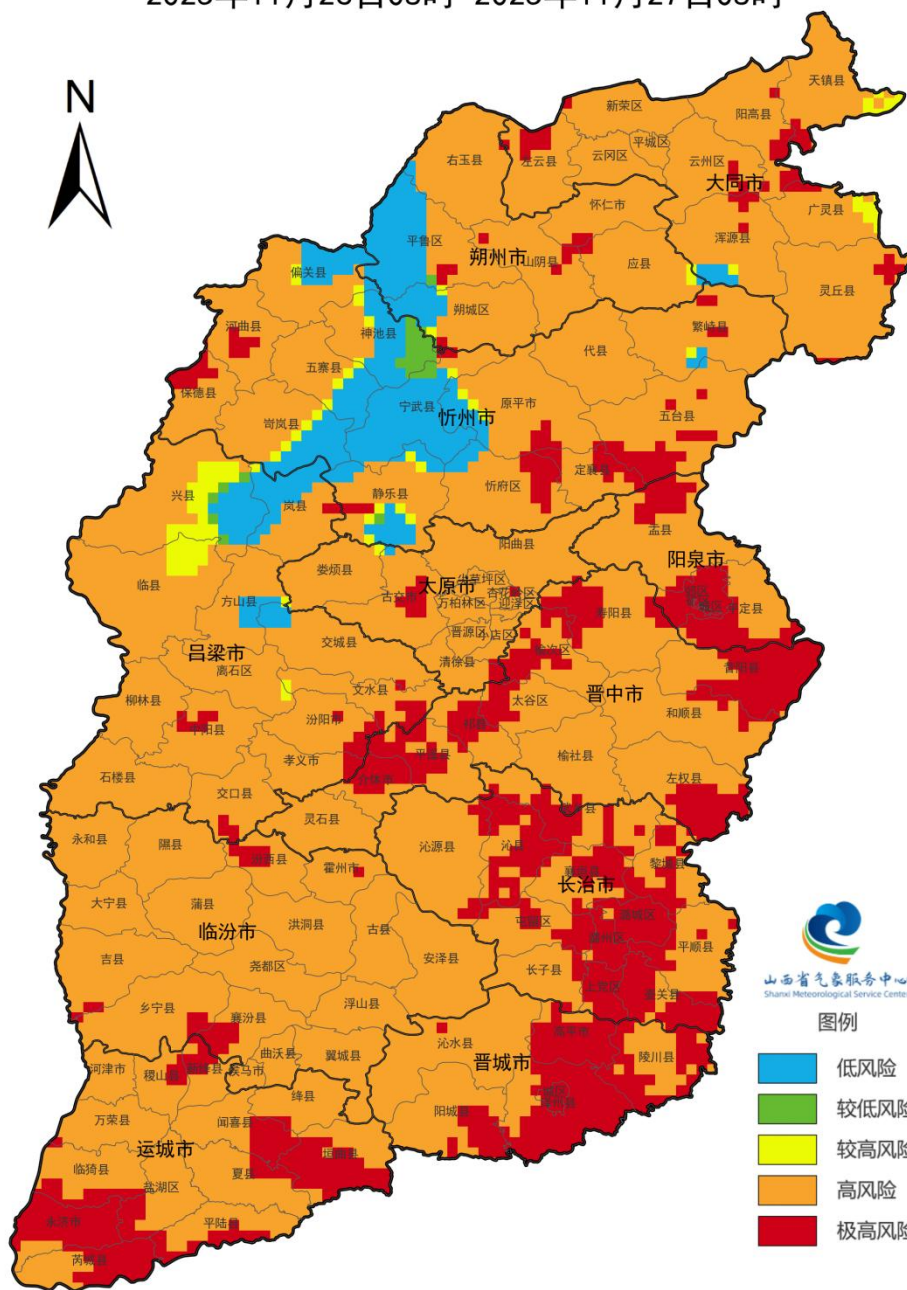
山西省森林草原火险气象等级预报

2025年11月25日08时-2025年11月26日08时



山西省森林草原火险气象等级预报

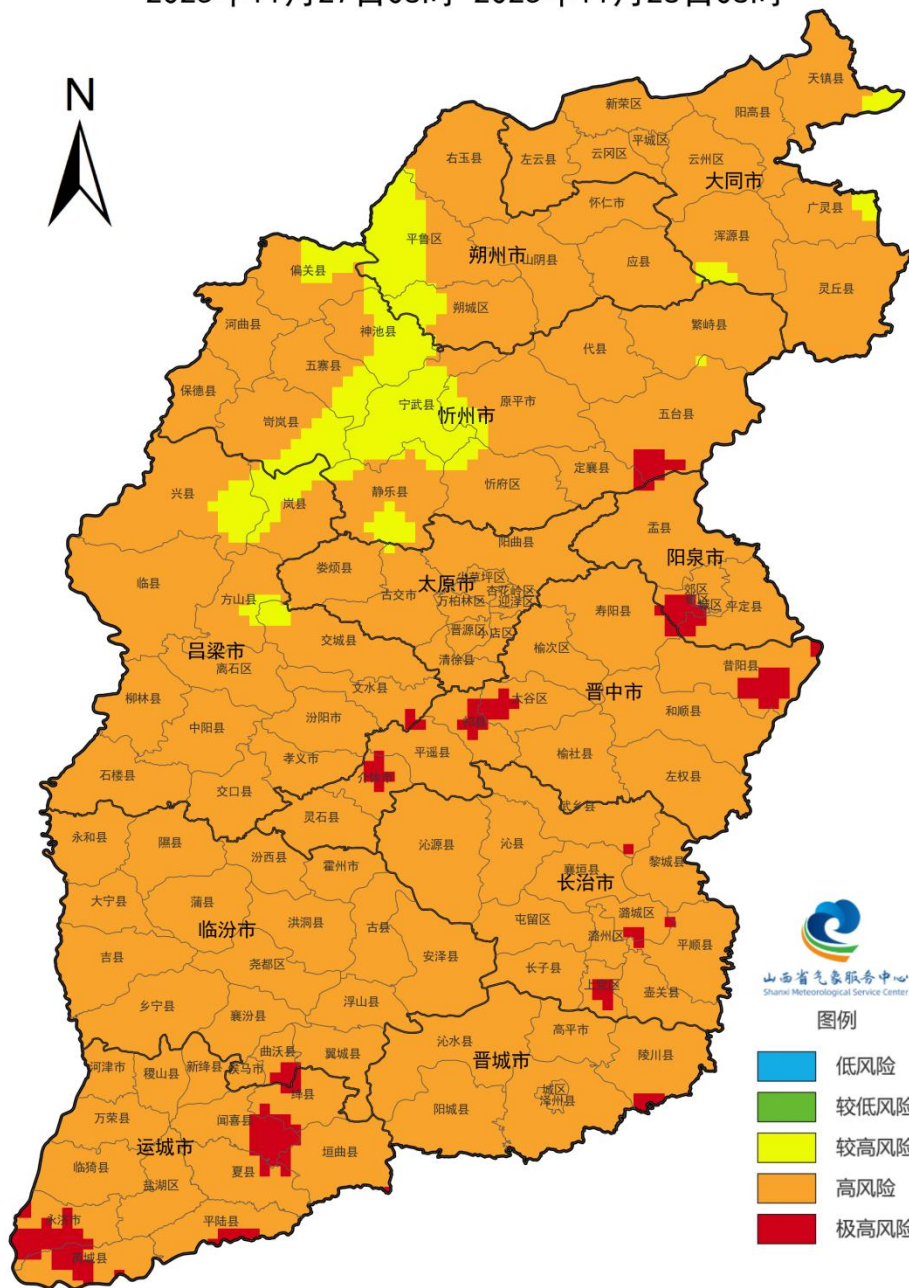
2025年11月26日08时-2025年11月27日08时



山西省气象服务中心
Shanxi Meteorological Service Center

山西省森林草原火险气象等级预报

2025年11月27日08时-2025年11月28日08时



山西省气象服务中心
Shanxi Meteorological Service Center

图例

- 低风险
- 较低风险
- 较高风险
- 高风险
- 极高风险