

# 森林草原火险趋势预测

2024 第 94 期 总第 305 期

山西省森林草原防灭火指挥部办公室

2024 年 10 月 28 日

## 一、未来一周天气预报

**10月28日**：全省晴天间多云，南部局部地区有轻雾或雾。

**10月29日**：全省晴天间多云。

**10月30日**：全省多云转阴天，大部分地区有阵雨或小雨，山区有雨夹雪。

**10月31日**：全省阴天间多云，北部部分地区有雨夹雪或小雨，中南部大部分地区有小雨或雨夹雪。

**11月1日**：全省多云，北中部局部地区有阵雨。

**11月2日**：全省晴天间多云。

**11月3日**：全省多云，北中部部分和南部局部地区有雨夹雪或小雨。

## 二、未来一周森林草原火险气象等级预测

**10月28日**：忻州东南部局部、忻州东北部局部、太原东北部、太原西北部局部、太原南部局部、晋中西北部局部、晋中东北部局部、晋中东南部局部、晋中西南局部**高风险**。大同、朔州、忻州西部、忻州东南部大部分地区、忻州东北部大部分地区、吕梁、太原西北部大部分地区、太原南部大部分地区、阳泉、晋中西北部大部分地区、晋中东北部大部分地区、晋中东南部大部分地区、晋中西南部大部分地区、临汾、长治、晋城、运城**较高风险**。

**10月29日**：朔州西南部大部分地区、忻州西南部大部分地区、忻州西北部部分地区、忻州东南部大部分地区、忻州东北部部分地区、吕梁、太原、阳泉北部、阳泉南部大部分地区、晋中、临汾西部、临汾东南部大部分地区、临汾东北部大部分地区、长治北部、长治东南部大部分地区、长治西南部大部分地区、晋城西部大部分地区、晋城东南部大部分地区、晋城东北部大部分地区、运城西北部大部分地区、运城东北部大部分地区**高风险**。大同、朔州西南部部分地区、朔州西北部、朔州东部、忻州西南部部分地区、忻州西北部部分地区、忻州东南部局部、忻州东北部部分地区、阳泉南部局部、临汾东南部局部、临汾东北部局部、长治东南部局部、长治西南部局部、晋城西部局部、晋城东南部局部、晋城东北部局部、运城西南部、运城西北部局部、运城东南部、运城东北部部分地区**较高风险**。

**10月30日**：朔州西南部部分地区、朔州东部局部、忻州西南部部分地区、忻州西北部

局部、忻州东南部、忻州东北部部分地区、吕梁西北部部分地区、吕梁东北部部分地区、吕梁东南部大部分地区、吕梁西南部大部分地区、太原东北部、太原西北部部分地区、太原南部、阳泉北部、阳泉南部大部分地区、晋中西北部、晋中东北部大部分地区、晋中东南部大部分地区、晋中西南部、长治西北部大部分地区、长治东北部大部分地区、长治东南部大部分地区、长治西南部大部分地区、晋城西部大部分地区、晋城东南部部分地区、晋城东北部大部分地区**高风险**。大同、朔州西南部部分地区、朔州西北部、朔州东部大部分地区、忻州西南部大部分地区、忻州西北部大部分地区、忻州东北部大部分地区、吕梁西北部部分地区、吕梁东北部部分地区、吕梁东南部局部、吕梁西南部局部、太原西北部部分地区、阳泉南部部分地区、晋中东北部部分地区、晋中东南部部分地区、临汾西南部部分地区、临汾西北部大部分地区、临汾东南部局部、临汾东北部部分地区、长治东北部局部、长治东南部局部、晋城西部局部、晋城东南部部分地区、晋城东北部局部、运城东南部部分地区、运城东北部局部**较高风险**。临汾西南部部分地区、临汾西北部部分地区、临汾东南部部分地区、临汾东北部部分地区、长治西北部局部、长治西南部局部、晋城西部局部、运城西北部局部、运城东北部局部**较低风险**。临汾西南部局部、临汾东南部部分地区、运城西南部、运城西北部大部分地区、运城东南部部分地区、运城东北部部分地区**低风险**。

**10月31日：**大同南部大部分地区、忻州西南部部分地区、忻州西北部局部、忻州东南部、忻州东北部大部分地区、吕梁东南部大部分地区、吕梁西南部大部分地区、太原东北部、太原西北部部分地区、太原南部、阳泉北部、阳泉南部大部分地区、晋中西北部、晋中东北部大部分地区、晋中东南部大部分地区、晋中西南部、临汾西南部大部分地区、临汾西北部大部分地区、临汾东南部部分地区、临汾东北部大部分地区、长治西北部大部分地区、长治东北部部分地区、运城西北部大部分地区**高风险**。阳泉南部部分地区、晋中东北部部分地区、晋中东南部局部、临汾西北部局部、临汾东南部部分地区、临汾东北部局部、长治西北部局部、长治东北部部分地区、长治南部、晋城西部大部分地区、晋城东部、运城东北部部分地区**较高风险**。大同西北部局部、朔州西南部局部、朔州西北部局部、朔州东部局部、临汾东南部局部、晋城西部局部、运城西南部局部、运城西北部局部、运城东南部局部、运城东北部局部**较低风险**。大同东北部大部分地区、大同西北部大部分地区、朔州西南部大部分地区、朔州西北部大部分地区、朔州东部大部分地区、忻州西南部大部分地区、忻州西北部大部分地区、忻州东北部局部、吕梁北部、吕梁东南部局部、吕梁西南部局部、太原西北部部分地区、晋城西部局部、运城西南部大部分地区、运城西北部局部、运城东南部大部分地区、运城东北部部分地区**低风险**。

**11月1日：**大同东北部局部、大同南部部分地区、朔州西南部部分地区、朔州西北部部分地区、朔州东部部分地区、忻州西南部局部、忻州西北部局部、忻州东南部、忻州东北部大部分地区、吕梁东北部部分地区、吕梁东南部大部分地区、吕梁西南部大部分地区、太原东北部、太原西北部部分地区、太原南部、阳泉北部、阳泉南部大部分地区、晋中西北部、晋中东北部大部分地区、晋中东南部大部分地区、晋中西南部大部分地区、临汾西南部大部分地区、临汾西北部大部分地区、临汾东南部部分地区、临汾东北部大部分地区、长治西北部大部分地区、长治东北部部分地区**高风险**。大同东北部大部分地区、大同西北部、大同南部部分地区、朔州西南部部分地区、朔州西北部大部分地区、朔州东部部分地区、忻州西南部大部分地区、忻州西北部大部分地区、忻州东北部部分地区、吕梁西北部、吕梁东北部部分地区、吕梁东南部局部、吕梁西南部局部、太原西北部部分地区、阳泉南部部分地区、晋中东北部局部、晋中东南部局部、晋中西南部局部、临汾西南部局部、临汾西北部局部、临汾东南部局部、临汾东北部局部、长治西北部局部、长治东北部部分地区、长治南部、晋城西部部分地区、晋城东南部大部分地区、晋城东北部**较高风险**。临汾西南部局部、临汾东南部部分地区、晋城西部部分地区、晋城东南部部分地区、运城**较低风险**。

**11月2日：**大同南部大部分地区、朔州东部大部分地区、忻州西南部部分地区、忻州西北部局部、忻州东南部、忻州东北部大部分地区、吕梁东北部部分地区、吕梁南部、太原、阳泉、晋中北部、晋中东南部大部分地区、晋中西南部、临汾西南部大部分地区、临汾西北部、临汾东南部部分地区、临汾东北部大部分地区、长治西北部大部分地区、长治东北部部分地区、晋城东南部部分地区、运城西北部部分地区**高风险**。大同东北部部分地区、大同西北部部分地区、大同南部局部、朔州西南部部分地区、朔州西北部部分地区、朔州东部部分地区、忻州西南部局部、忻州西北部部分地区、忻州东北部局部、吕梁西北部部分地区、吕梁东北部局部、晋中东南部局部、临汾东北部局部、长治西北部局部、长治东北部部分地区、长治东南部部分地区、长治西南部部分地区、晋城西部局部、晋城东北部部分地区**较高风险**。大同东北部部分地区、大同西北部部分地区、朔州西南部部分地区、朔州西北部部分地区、忻州西南部部分地区、忻州西北部部分地区、吕梁西北部部分地区、吕梁东北部部分地区、临汾西南部局部、临汾东南部部分地区、临汾东北部局部、长治东南部部分地区、长治西南部部分地区、晋城西部大部分地区、晋城东南部部分地区、晋城东北部大部分地区、运城西南部、运城西北部部分地区、运城东部**较低风险**。

**11月3日：**大同南部、朔州东部大部分地区、忻州西南部部分地区、忻州西北部局部、忻州东南部、忻州东北部大部分地区、吕梁东北部部分地区、吕梁东南部大部分地区、吕梁

西南部大部分地区、太原东北部、太原西北部部分地区、太原南部、阳泉、晋中北部、晋中东南部大部分地区、晋中西南部、长治西北部大部分地区、长治东北部部分地区、晋城东南部部分地区**高风险**。大同东北部局部、大同西北部局部、朔州西南部局部、朔州西北部局部、朔州东部局部、临汾西南部部分地区、临汾西北部、临汾东南部局部、临汾东北部大部分地区、长治西北部局部、长治东北部局部、长治东南部局部、长治西南部局部、晋城西部局部、晋城东北部局部、运城西北部局部**较高风险**。大同东北部大部分地区、大同西北部大部分地区、朔州西南部大部分地区、朔州西北部大部分地区、朔州东部局部、忻州西南部大部分地区、忻州西北部大部分地区、忻州东北部局部、吕梁西北部、吕梁东北部部分地区、吕梁东南部局部、吕梁西南部局部、太原西北部部分地区、晋中东南部局部、临汾西南部部分地区、临汾东南部大部分地区、临汾东北部部分地区、长治西北部局部、长治东北部部分地区、长治东南部大部分地区、长治西南部大部分地区、晋城西部大部分地区、晋城东南部部分地区、晋城东北部大部分地区、运城西南部大部分地区、运城西北部大部分地区、运城东南部大部分地区、运城东北部大部分地区**较低风险**。运城西南部部分地区、运城东南部部分地区、运城东北部局部**低风险**。

**五级极高风险（红色）：**极高风险地区（红色）要加强值班调度，密切注意火情动态；市、县人民政府及时发布禁火令或禁火通告，严禁一切野外用火；组织机关干部、村干部和护林员，各林局、林场相关人员进一步加大巡查巡护密度，延长巡护瞭望时间；在进入林区的主要沟口路口设卡布点，严禁携带火种进山；对可能引起森林火灾的居民生活用火严格管理，对重要地区或重点林区严防死守；森林消防专业队、驻晋国家森林消防救援队伍要进入戒备状态，做好应急战斗准备，严阵以待；适时派出检查组，对极高风险地区（红色）的森林防火工作进行蹲点督导检查；加大航空巡护密度；工作组做好赴火场的有关准备。

**四级高风险（橙色）：**高风险地区（橙色）要加强森林防火宣传教育；严格控制野外用火审批，禁止在森林防火区野外用火；在重点火险区设卡布点，禁止携带火种进山；组织县、乡机关干部，各林局、林场相关人员开展“高密度、网格化、全天候、责任制、表格式”巡查瞭望；高风险地区（橙色）森防指部适时派出检查组，对森林防火工作进行督导检查；森林消防专业队靠前布防，进入临战状态；适时开展航空巡护。

**三级较高风险（黄色）：**较高风险地区（黄色）要加强森林防火宣传教育；加强森林防火巡护、瞭望监测，加大火源管理力度；认真检查装备、物资等落实情况；森林消防专业队进入待命状态，做好森林火灾扑救有关准备。

附：

山西省2024年10月28日森林草原火险气象等级预报图

山西省2024年10月29日森林草原火险气象等级预报图

山西省2024年10月30日森林草原火险气象等级预报图

山西省2024年10月31日森林草原火险气象等级预报图

山西省2024年11月1日森林草原火险气象等级预报图

山西省2024年11月2日森林草原火险气象等级预报图

山西省2024年11月3日森林草原火险气象等级预报图

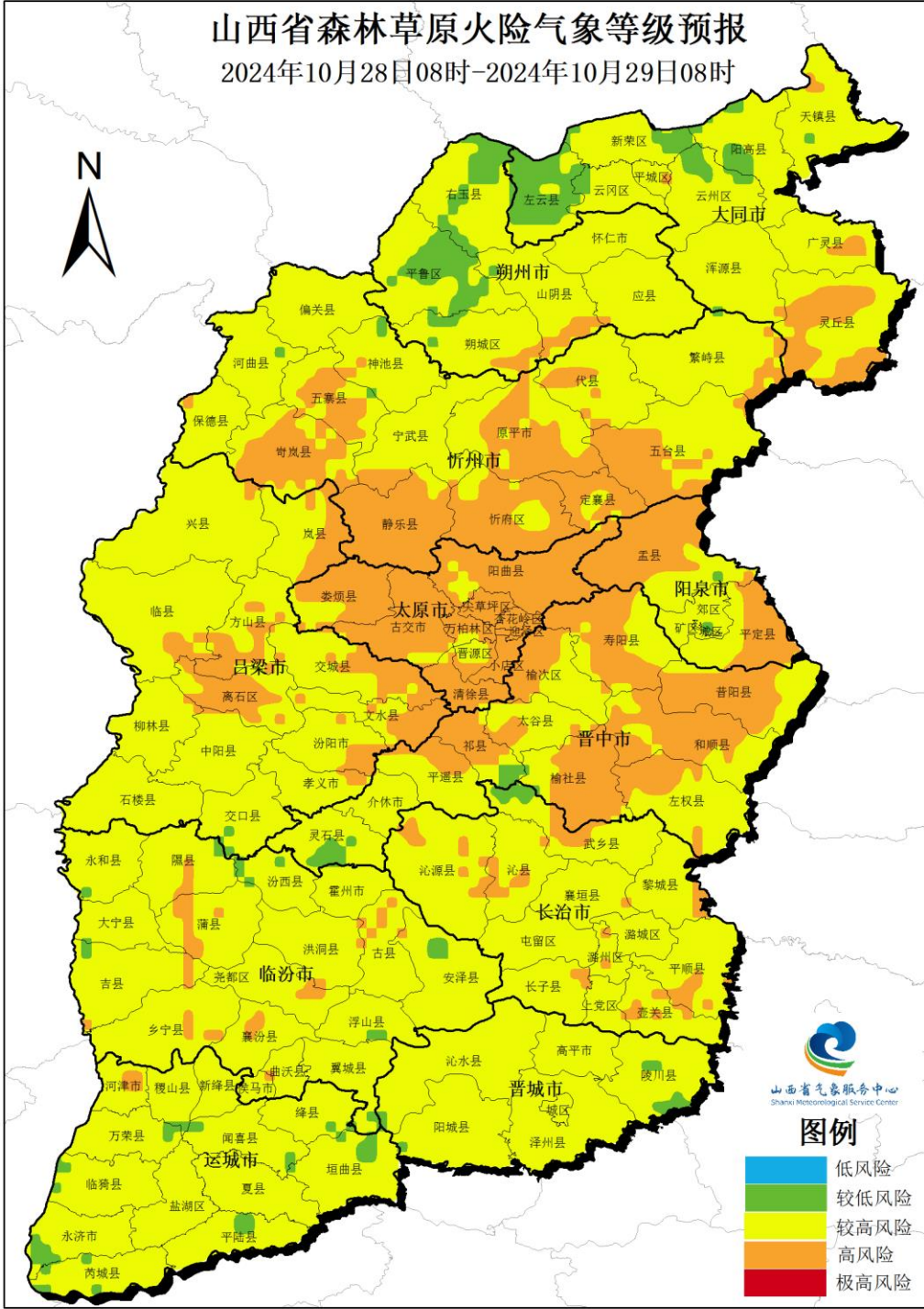
山西省气象服务中心将密切关注天气变化，并将及时为您提供相关气象信息！

---

制作：山西省气象服务中心

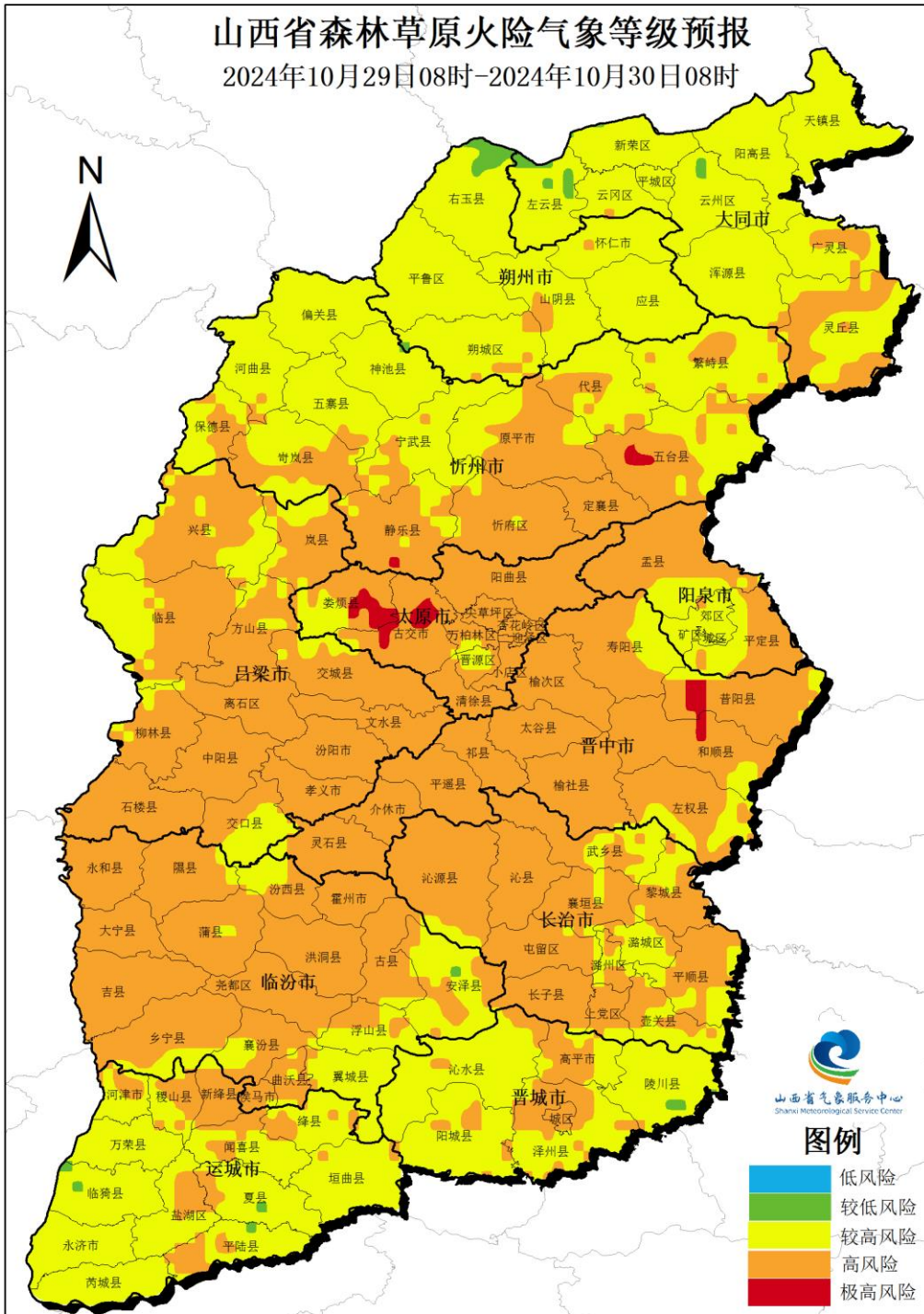
# 山西省森林草原火险气象等级预报

2024年10月28日08时-2024年10月29日08时



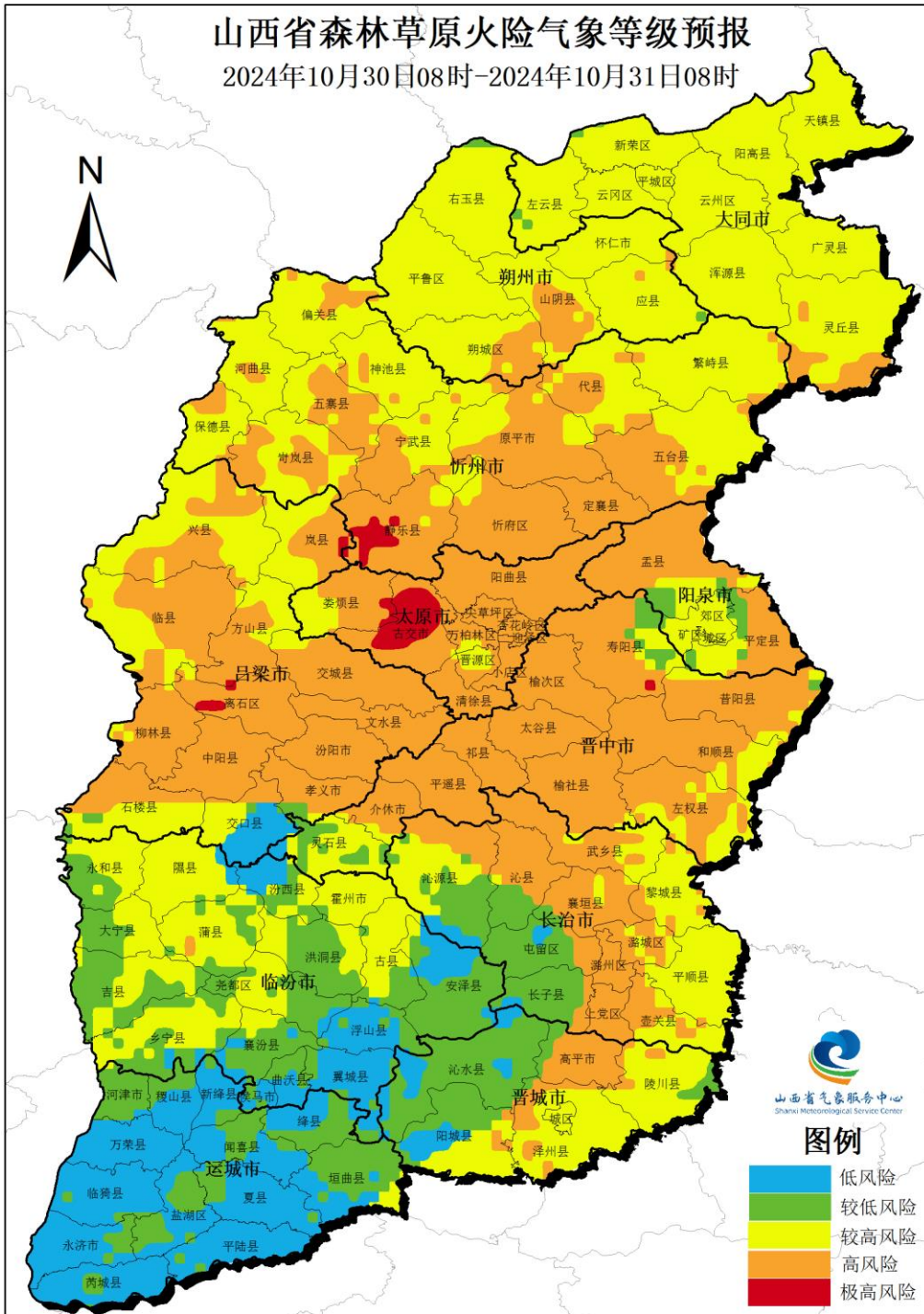
# 山西省森林草原火险气象等级预报

2024年10月29日08时-2024年10月30日08时



# 山西省森林草原火险气象等级预报

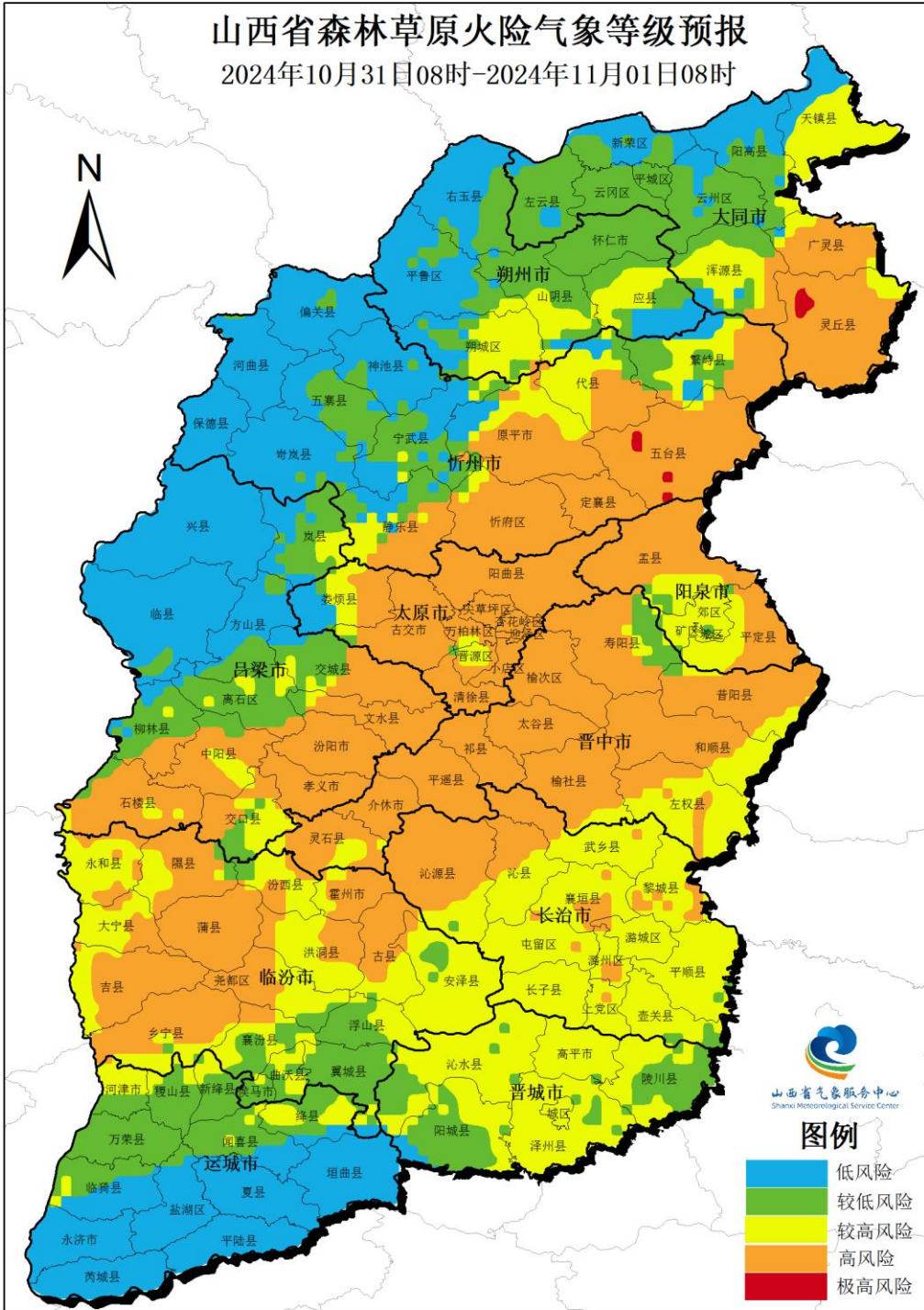
2024年10月30日08时-2024年10月31日08时





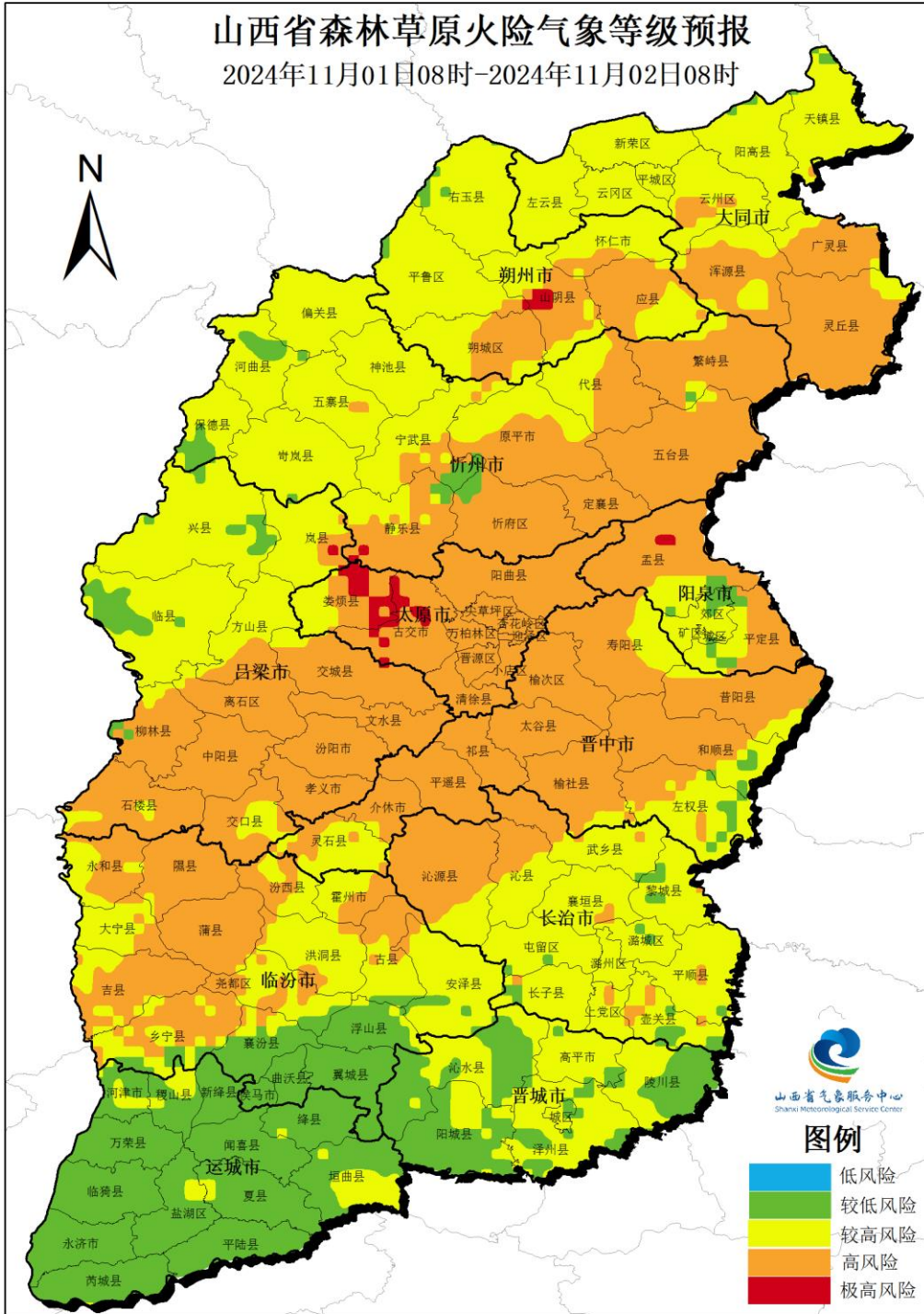
# 山西省森林草原火险气象等级预报

2024年10月31日08时-2024年11月01日08时



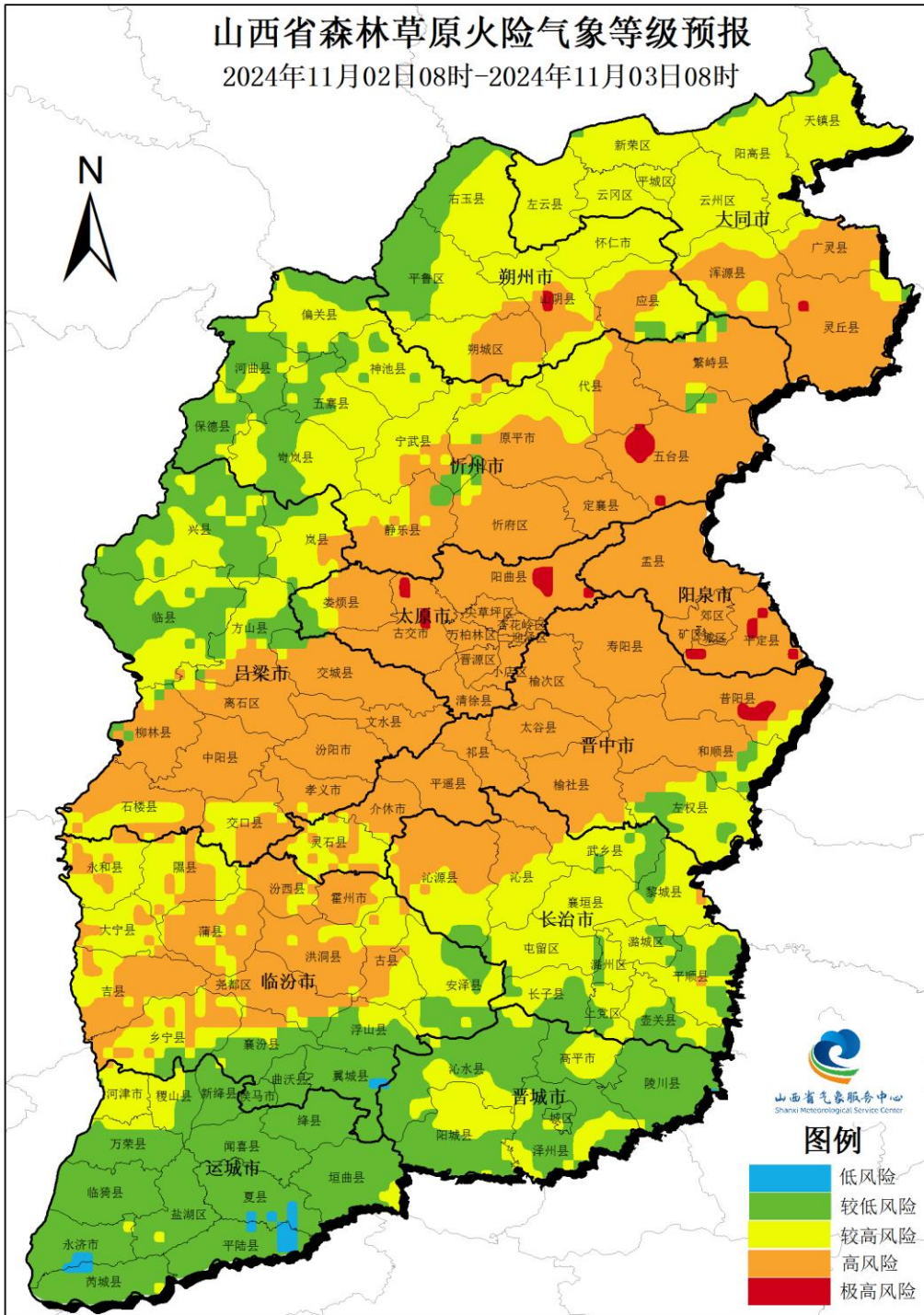
# 山西省森林草原火险气象等级预报

2024年11月01日08时-2024年11月02日08时



# 山西省森林草原火险气象等级预报

2024年11月02日08时-2024年11月03日08时



# 山西省森林草原火险气象等级预报

2024年11月03日08时-2024年11月04日08时

